

Les jeunes et l'attractivité du monde du travail!



Décider
d'avancer.

Enquête réalisée par le bureau



Description de l'échantillon



Échantillon représentatif de la population belge, active (*), âgée de 18 à 32 ans

Taille de l'échantillon



750
Répondants

Méthode de collecte de données



ONLINE

Période du terrain



29/04/2024
au
10/05/2024

(*) Sont considérés comme 'actifs', ceux ayant un emploi ainsi que ceux à la recherche d'un emploi

Marge d'erreur de 4%

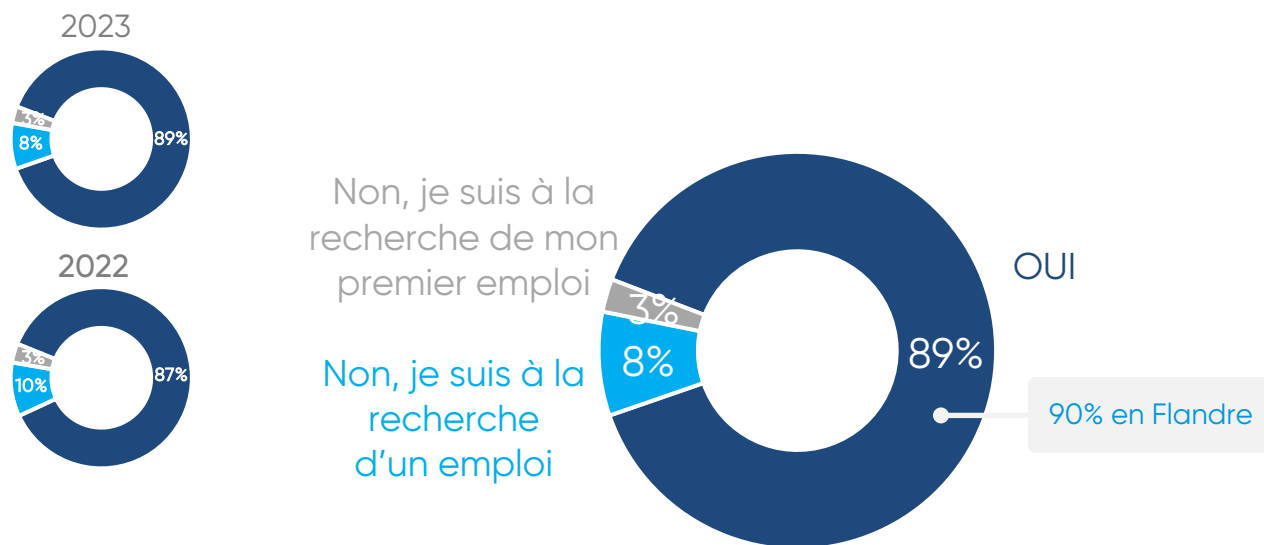
- 1 Description de l'échantillon
- 2 Les jeunes, leur carrière et le sens du travail
- 3 Les jeunes et l'attractivité d'une entreprise
- 4 Les jeunes et leur vision du travail
- 5 Conclusions

1

Description de l'échantillon

Avez-vous un travail ?

Un jeune sur 10 est à la recherche d'un emploi.

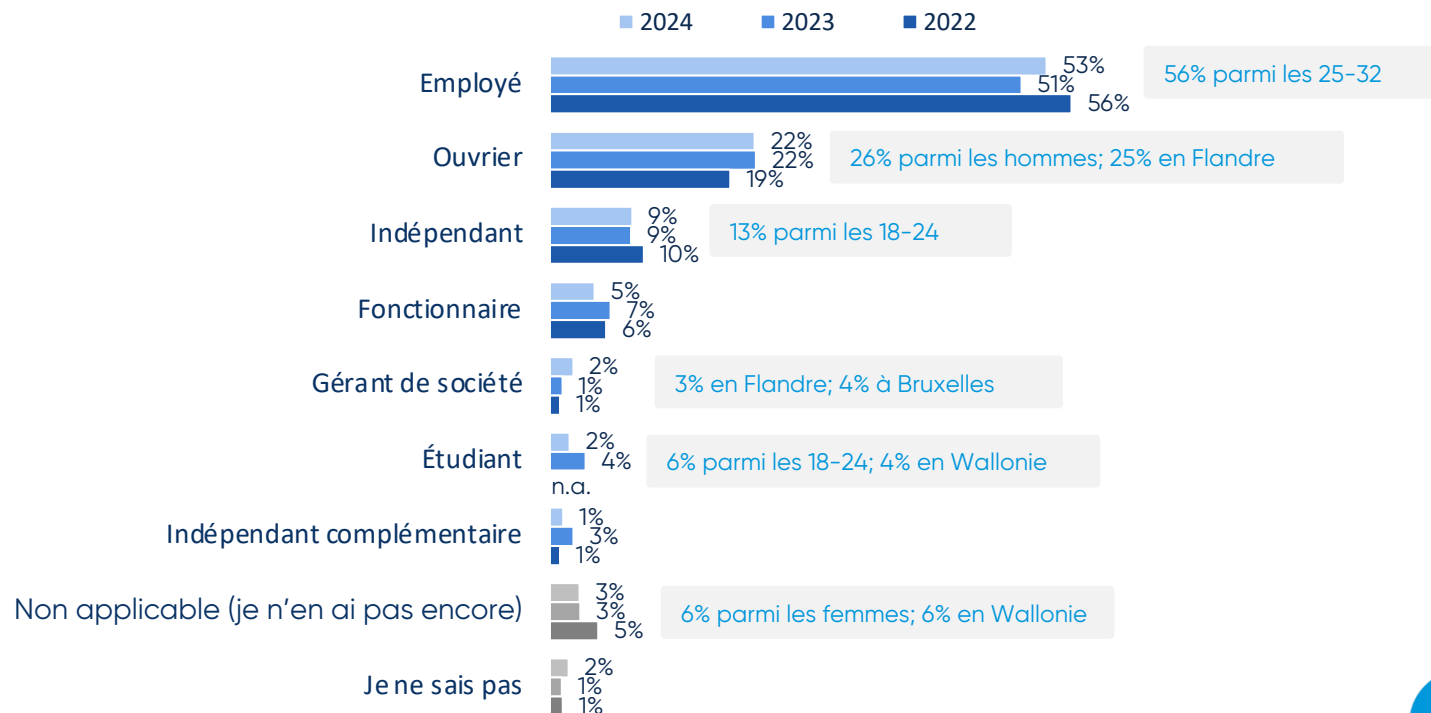


Base: Total (n=750)

📈 Augmentation significative (95%) 📉 Diminution significative (95%)

Quel est votre statut ?

Un jeune actif sur 2 est employé, 1 sur 5 est ouvrier.

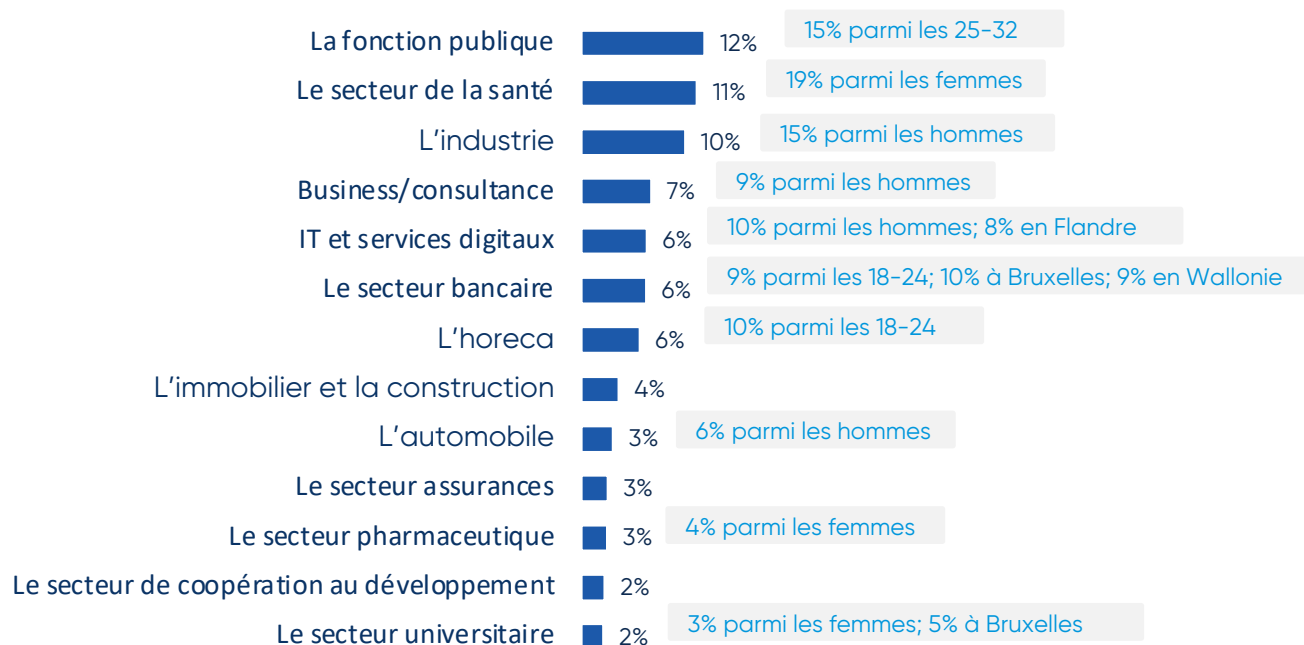


Base: Total (n=750)

📈 Augmentation significative (95%) 📉 Diminution significative (95%)

Dans quel milieu professionnel travaillez-vous ?

1 jeune sur 3 travaille dans la fonction publique, le secteur de la santé ou l'industrie.



Base:

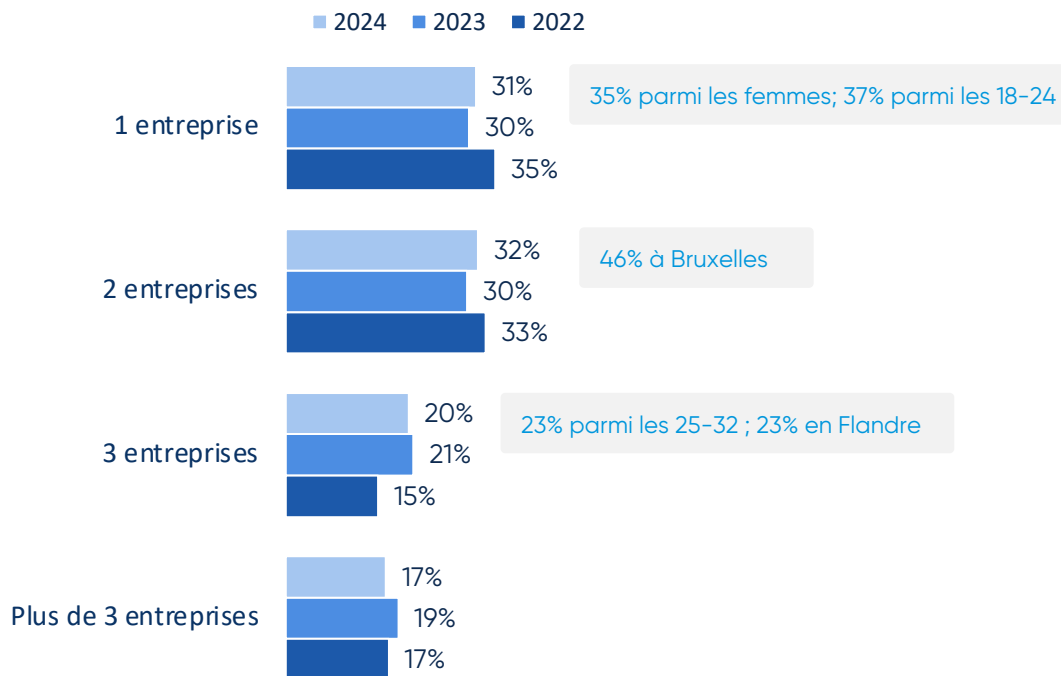
Les répondants qui ont un travail (n=664) – sont montrées les réponses de >2%

2 Les jeunes, leur carrière et le sens du travail

Depuis le début de votre carrière, dans combien d'entreprise(s)/organisation(s) avez-vous déjà travaillé?

Les jeunes actifs ont en moyenne déjà travaillé dans près de 3 entreprises différentes.

2,6
entreprises
en moyenne

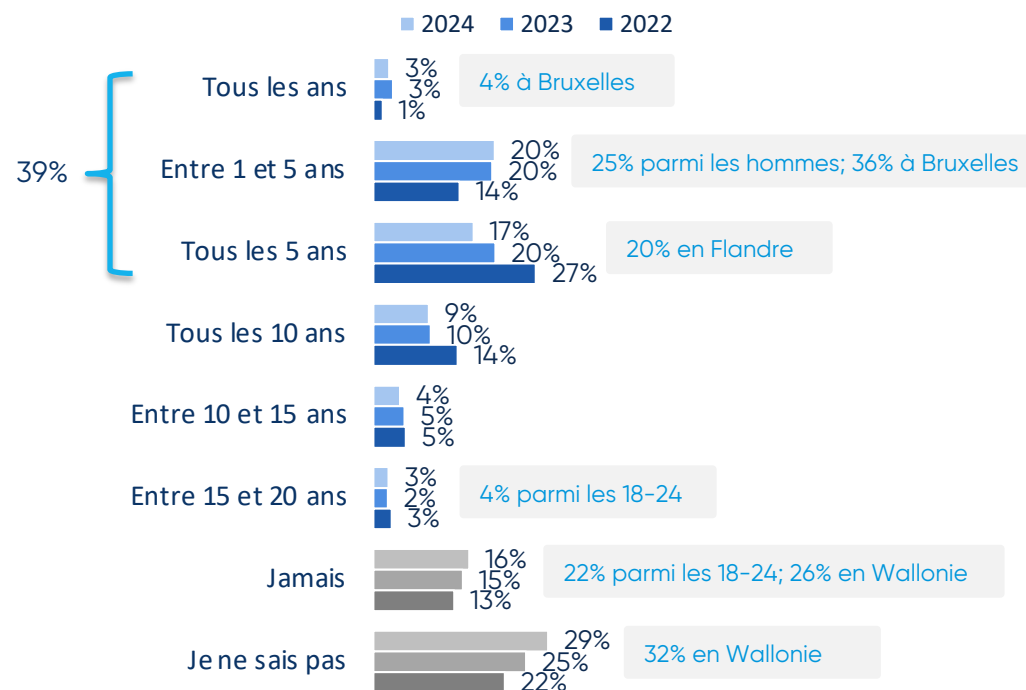


Base: Les répondants qui ont déjà une première expérience de travail (n=729)

📈 Augmentation significative (95%) 📉 Diminution significative (95%)

A quelle fréquence envisagez-vous de changer de travail durant votre carrière ?

4 jeunes actifs sur 10 pensent changer de travail au minimum tous les 5 ans.



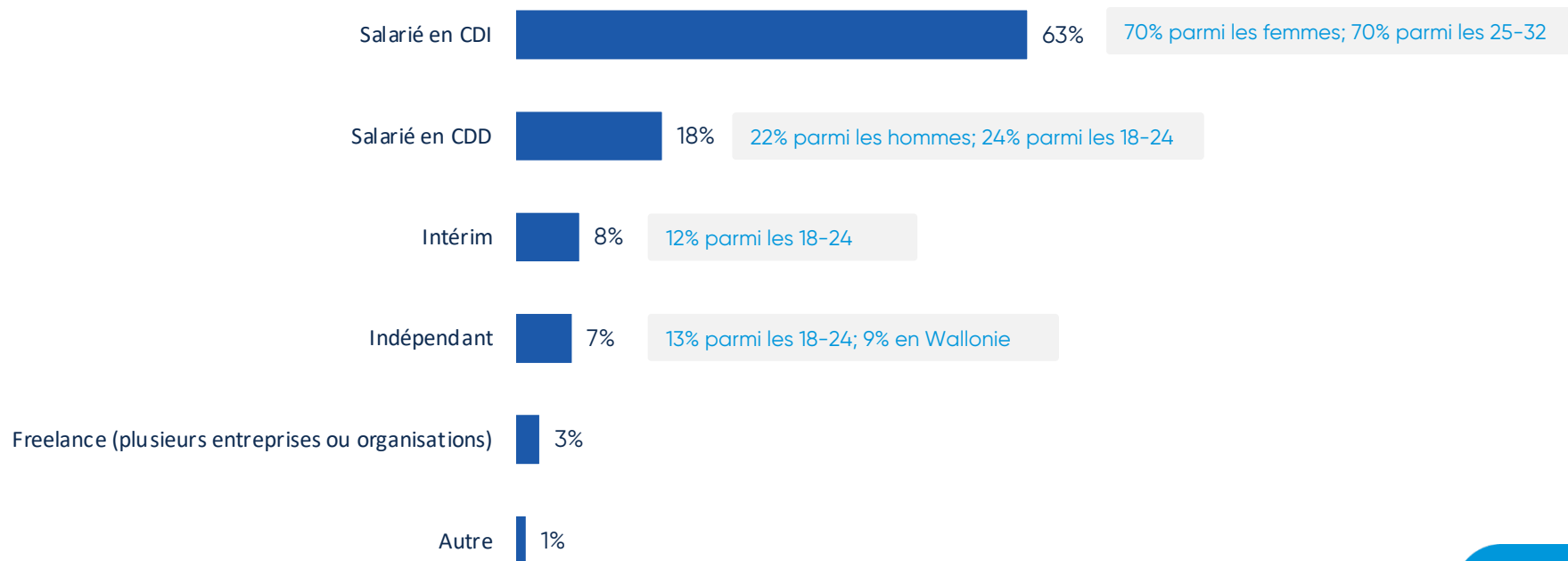
Base: Total (n=750)

📈 Augmentation significative (95%) 📉 Diminution significative (95%)

En 2022:
Selon vous, à quelle fréquence
pensez-vous qu'il est idéal de
changer de travail ?

Quel statut privilégiez-vous/privilégieriez-vous dans votre recherche d'une activité professionnelle ?

6 jeunes actifs sur 10 sont salariés avec un CDI.

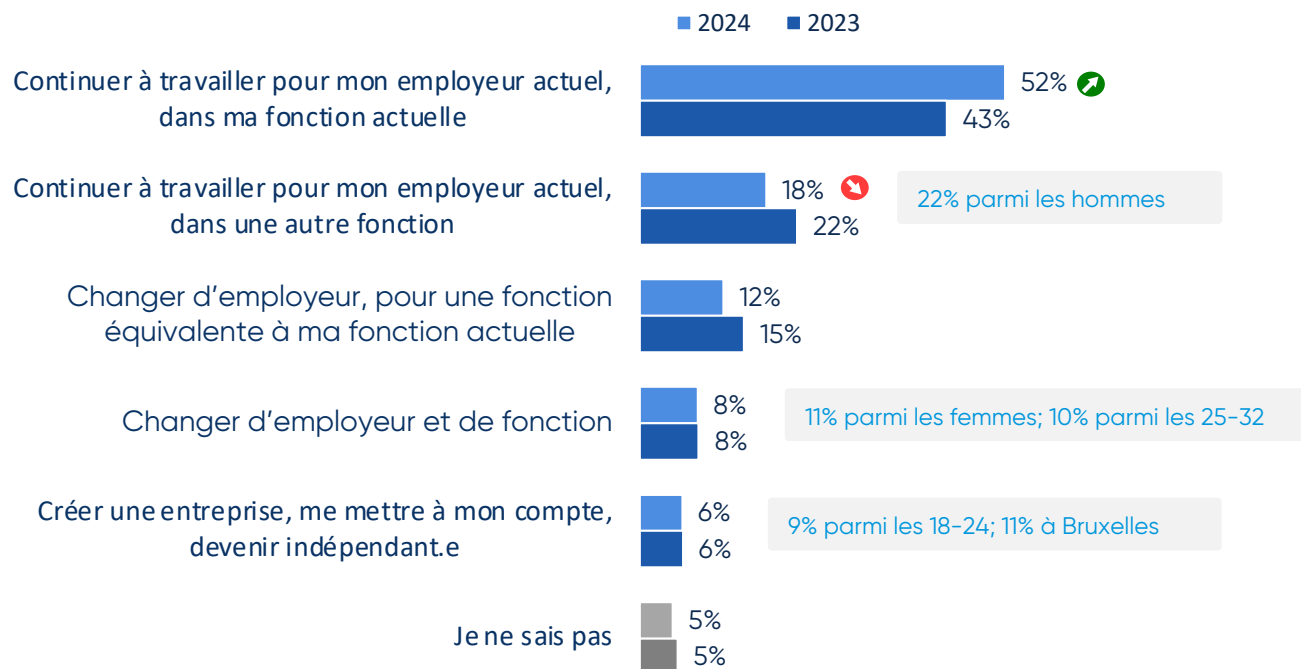


Base:

Total (n=750)

Dans le cadre de votre expérience professionnelle actuelle, envisagez-vous de ... ?

Plus de la moitié des jeunes actifs envisagent de continuer à travailler pour leur employeur actuel, dans leur fonction actuelle.

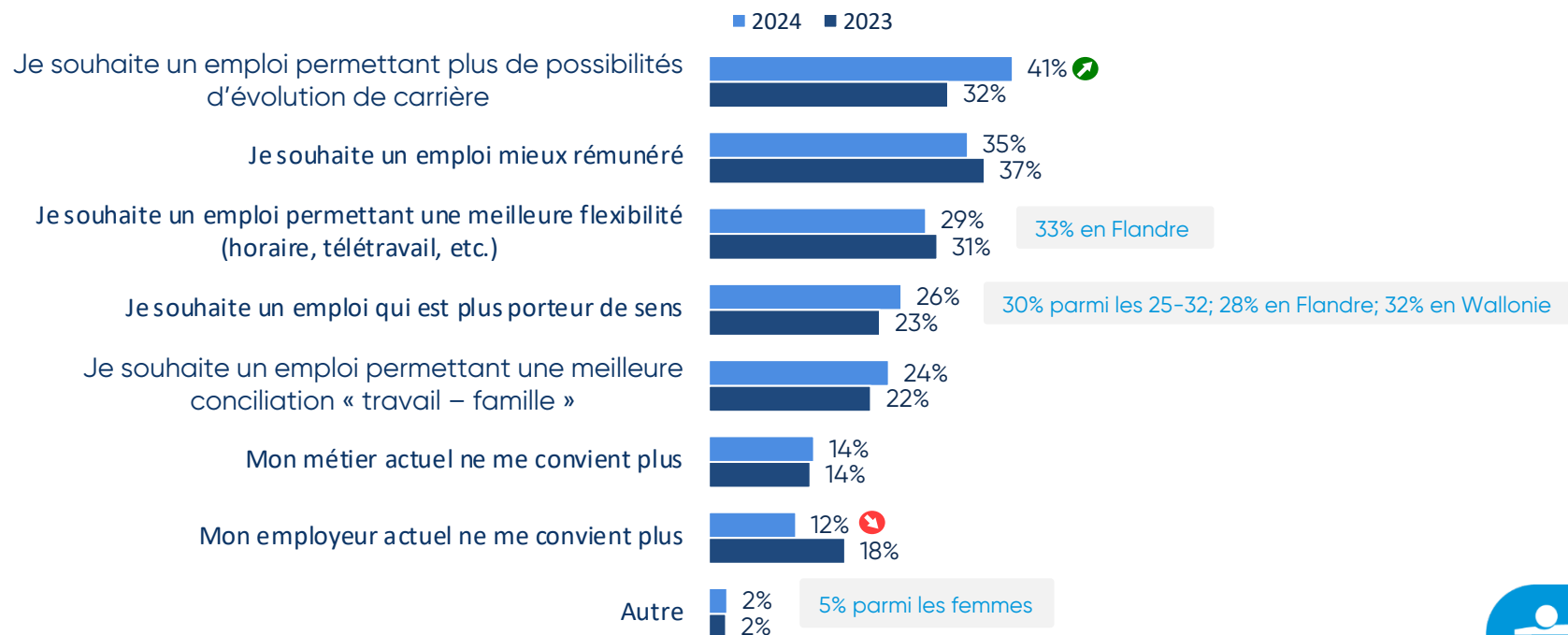


Base: Les répondants qui ont un travail (n=664)

Augmentation significative (95%) Diminution significative (95%)

Pour quelles raisons envisagez-vous ce changement professionnel ?

Un changement professionnel est principalement lié à l'envie de plus d'évolution de carrière, d'un meilleur salaire ainsi que d'une meilleure flexibilité (horaires, télétravail).

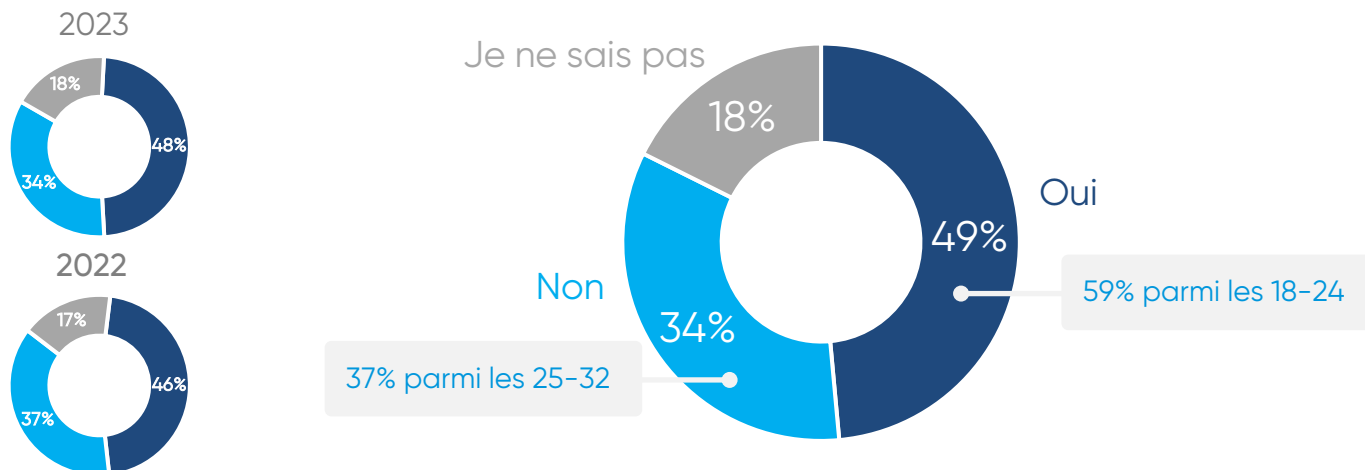


Base: Les répondants qui ont un travail et qui envisagent un changement professionnel (n=287)

📈 Augmentation significative (95%) 📉 Diminution significative (95%)

Selon vous, aurez-vous / envisagez-vous une carrière de travail linéaire, c'est-à-dire faire le même métier ou travailler dans le même secteur tout au long de votre carrière?

Près d'1 jeune actif sur 2 envisage une carrière linéaire.

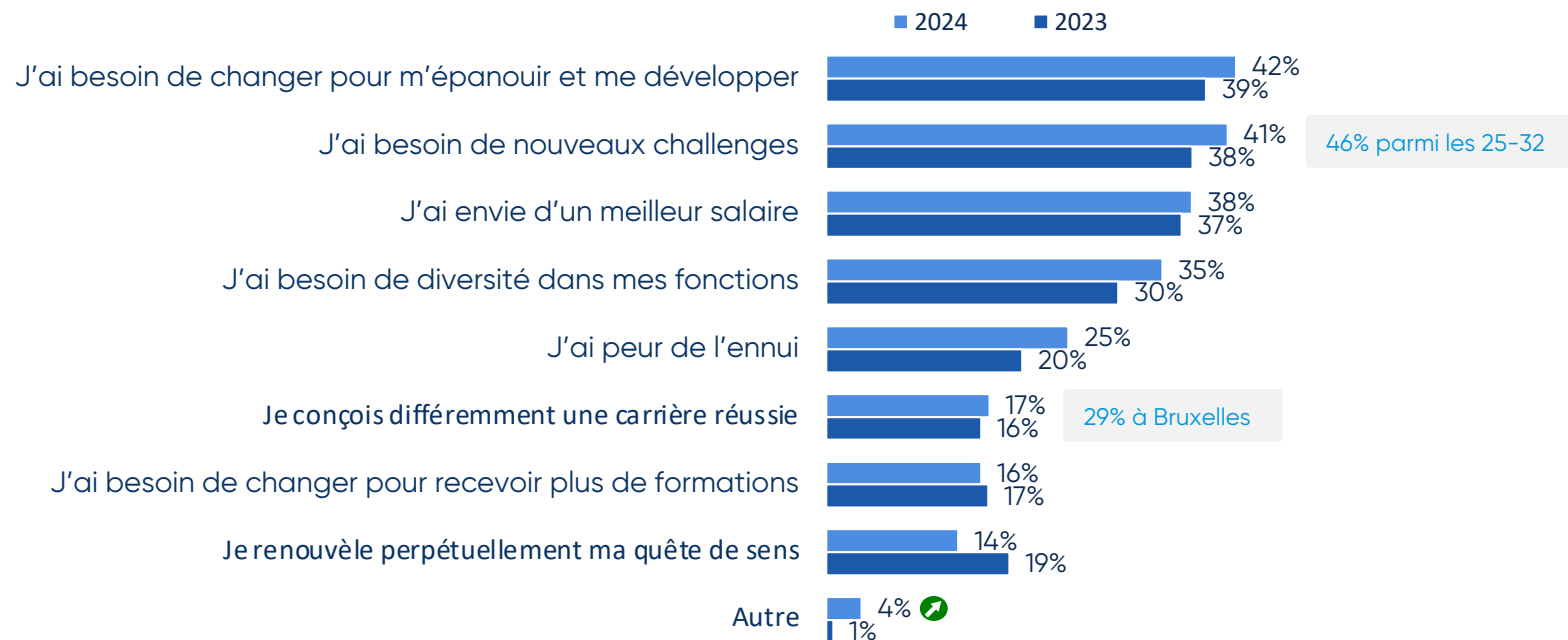


Base: Total (n=750)

📈 Augmentation significative (95%) 📉 Diminution significative (95%)

Pour quelles raisons n'envisagez-vous pas de réaliser une carrière linéaire ?

Les 3 principales raisons qui guident le choix d'une carrière non-linéaire sont le besoin de s'épanouir/ de se développer, le besoin de nouveaux challenges et l'envie d'un meilleur salaire.

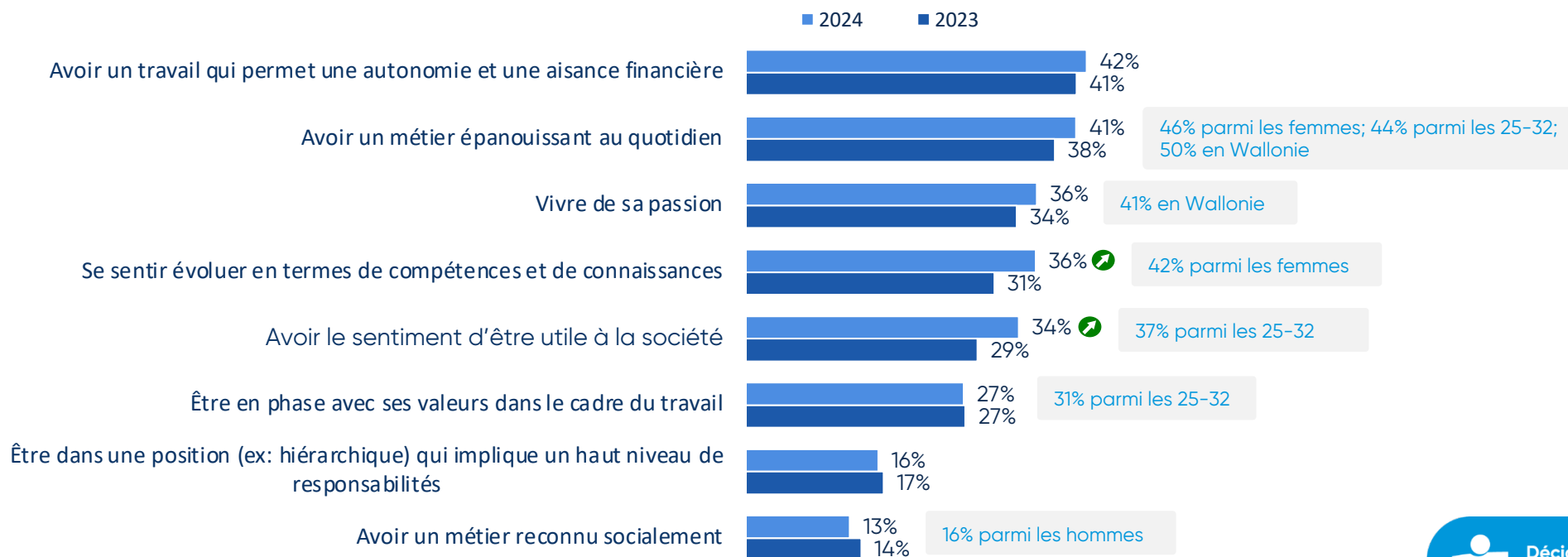


Base: Les répondants qui n'envisagent pas une carrière linéaire (n=253)

📈 Augmentation significative (95%) 📉 Diminution significative (95%)

Selon vous, que signifie « réussir professionnellement » ?

Réussir professionnellement signifie avant tout d'être autonome financièrement ou d'avoir un travail épanouissant.

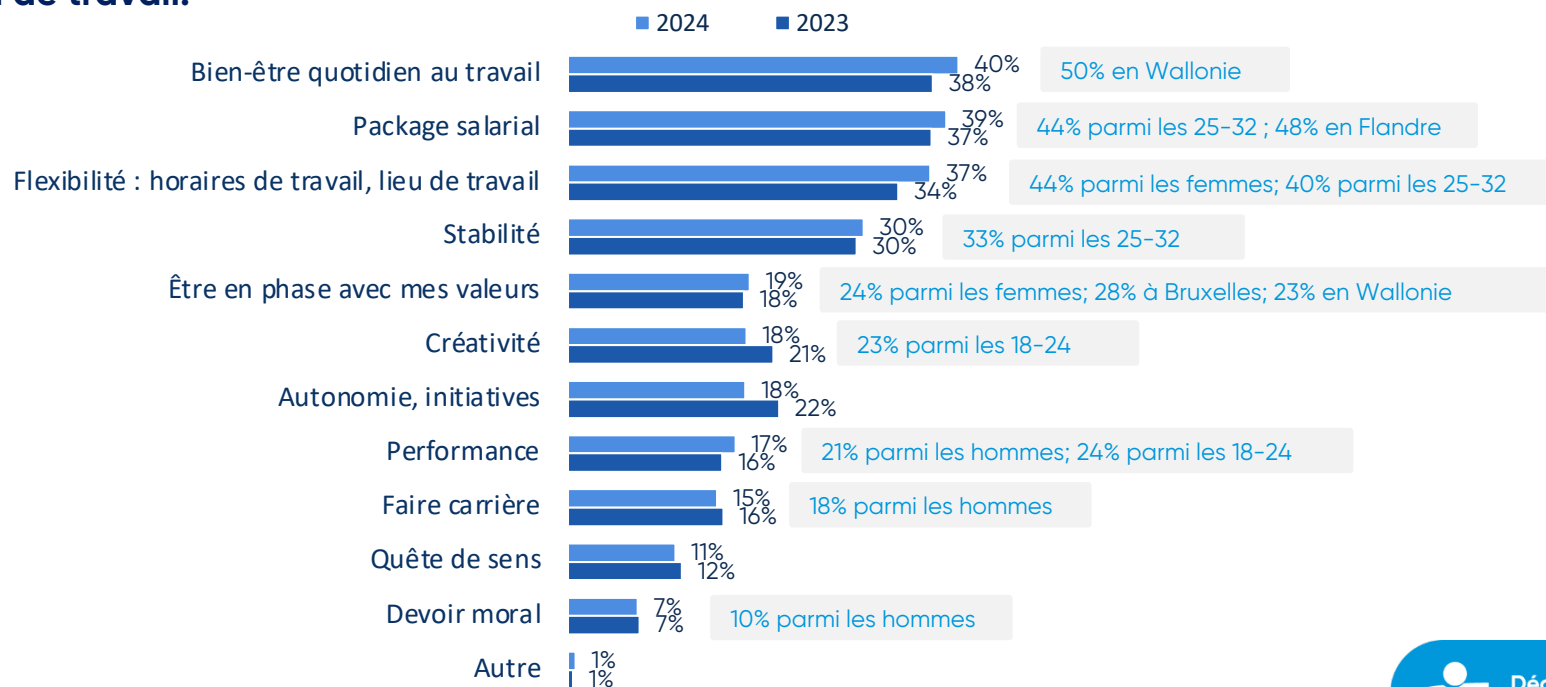


Base: Total (n=750)

Augmentation significative (95%) Diminution significative (95%)

Quels sont les trois éléments les plus importants pour vous, dans le cadre de votre travail ?

Les jeunes actifs privilégient le bien-être au travail, le package salarial et la flexibilité des horaires ou du lieu de travail.

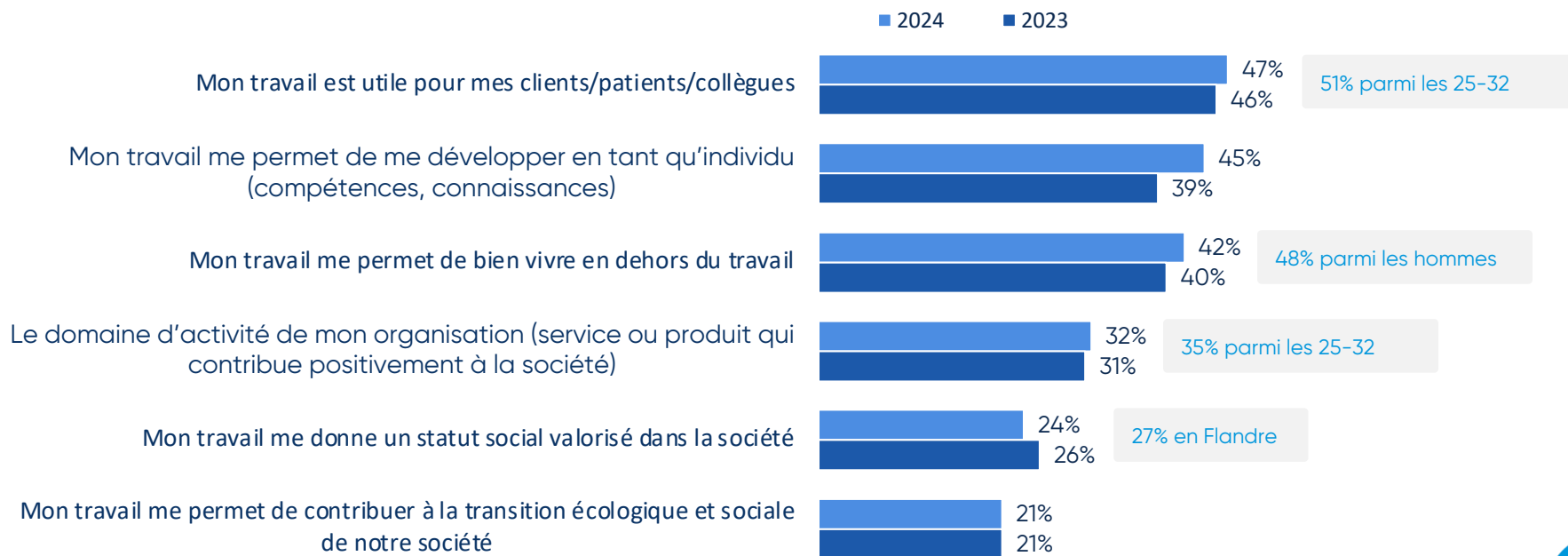


Base: Total (n=750)

📈 Augmentation significative (95%) 📉 Diminution significative (95%)

Selon vous, quels sont les facteurs qui donnent du sens à votre travail?

Un travail qui a du sens, c'est avant tout un travail utile, qui permet de se développer en tant qu'individu (compétences, connaissances) et de bien vivre en dehors du travail.

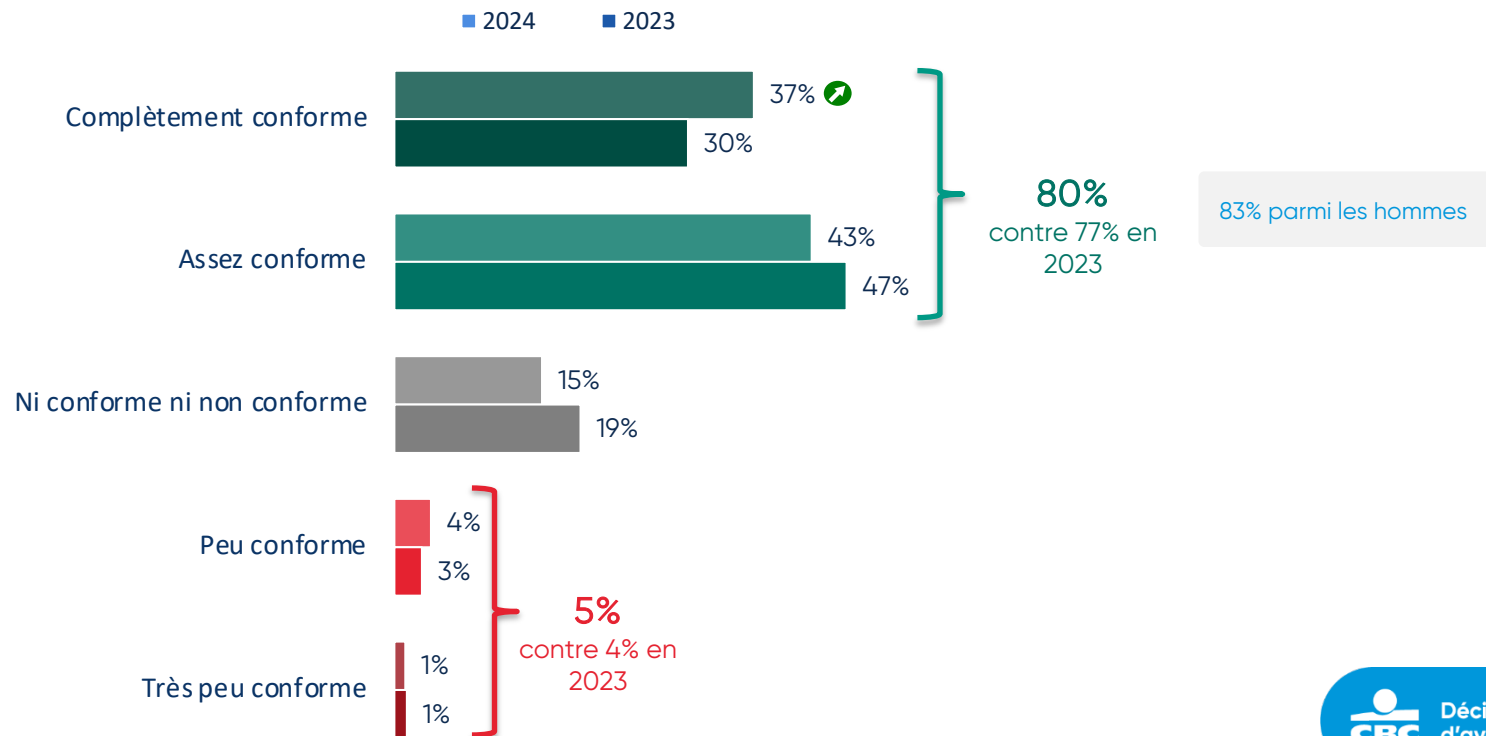


Base: Les répondants qui estiment que leur travail actuel a du sens (n=568)

📈 Augmentation significative (95%) 📉 Diminution significative (95%)

Est-ce que votre emploi actuel est en adéquation avec l'offre proposée lors de votre engagement?

Selon 8 jeunes actifs sur 10, leur emploi actuel est conforme à l'offre de départ.

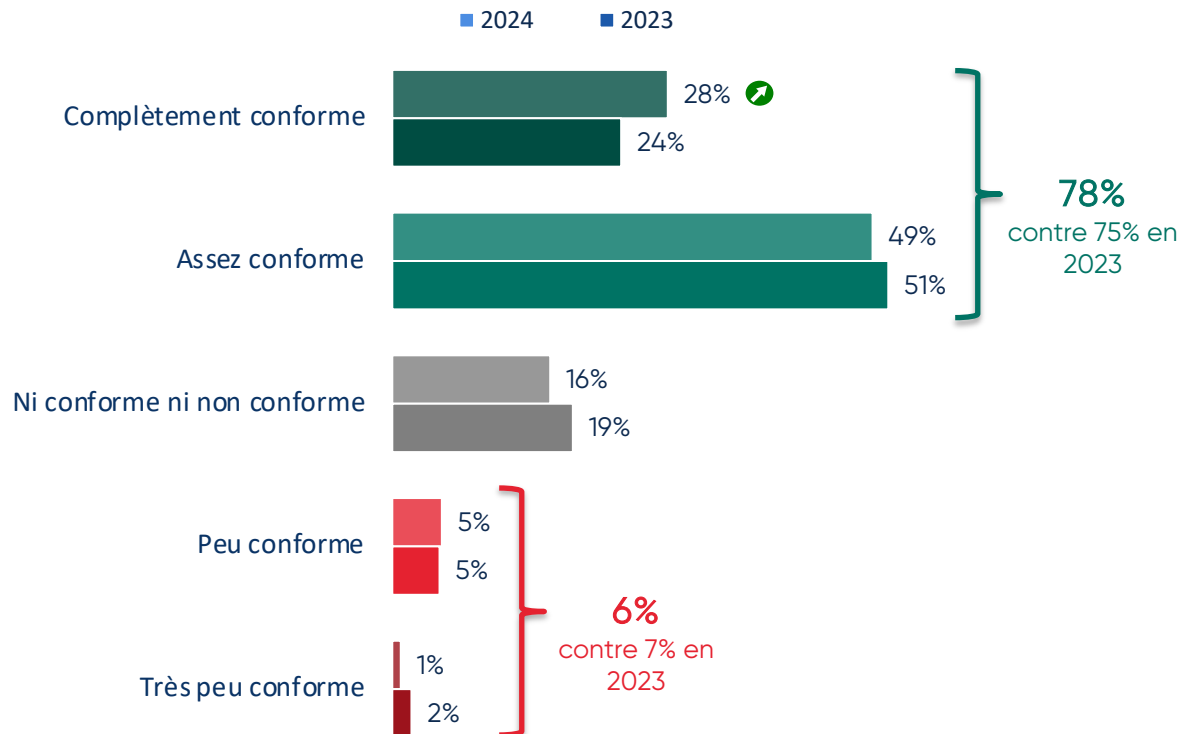


Base: Les répondants qui ont un travail (n=664)

Augmentation significative (95%) Diminution significative (95%)

Dans quelle mesure votre travail correspond-il à vos attentes ?

Selon près de 8 jeunes actifs sur 10, leur emploi actuel est conforme à leurs attentes.

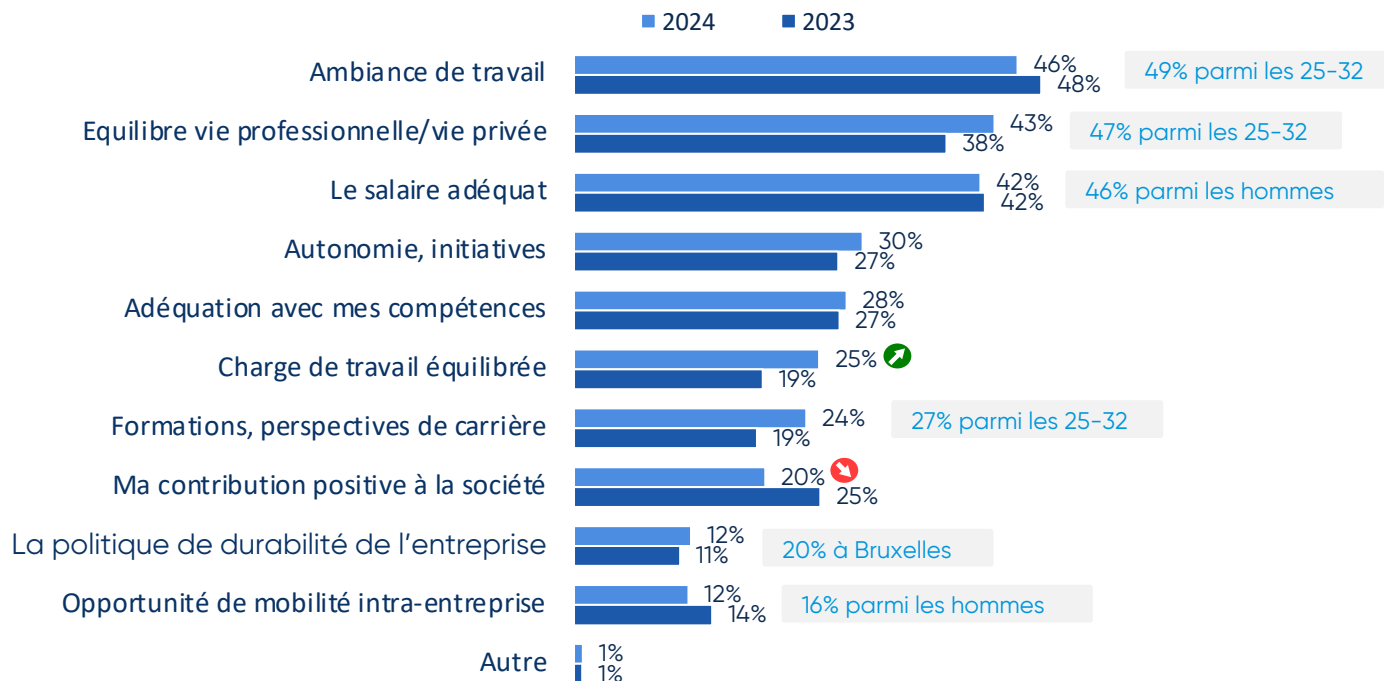


Base: Les répondants qui ont un travail (n=664)

➤ Augmentation significative (95%)
 ➤ Diminution significative (95%)

Selon vous, quels sont les facteurs qui font que votre travail est conforme à vos attentes ?

Les jeunes actifs trouvent leur travail conforme à leurs attentes principalement en raison de l'ambiance de travail, de l'équilibre avec la vie privée ainsi que du salaire adéquat.

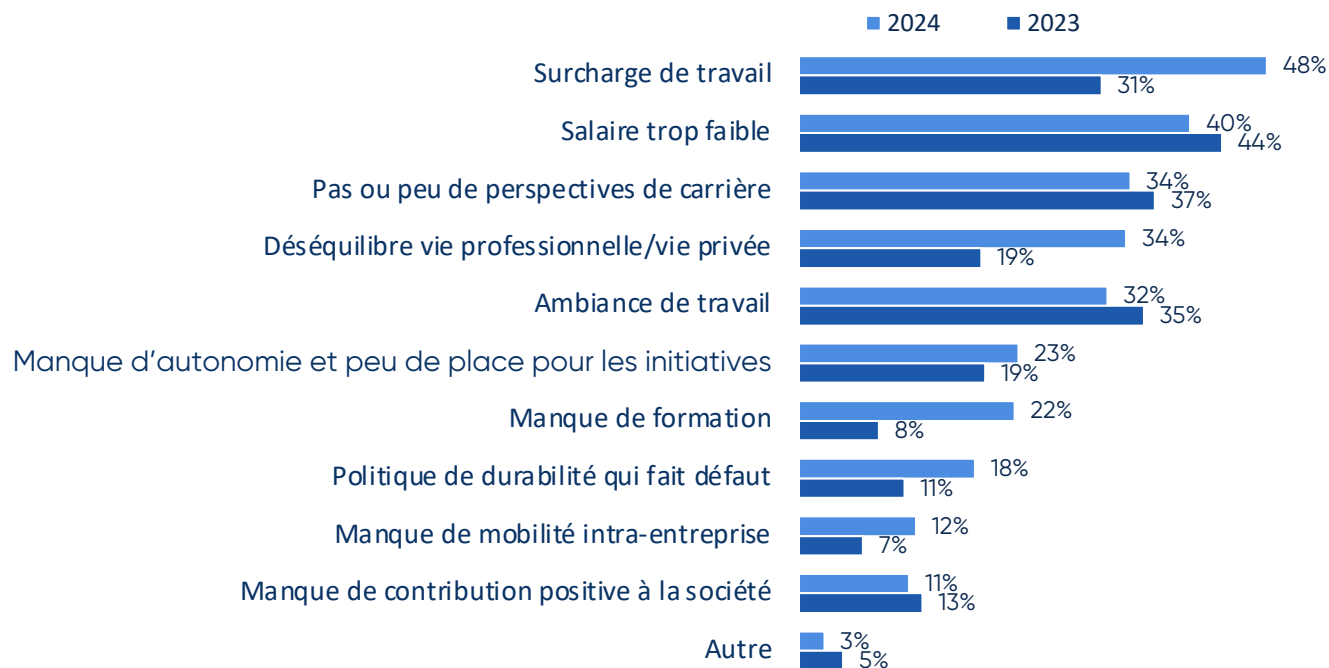


Base: Les répondants qui ont un travail qui correspond à leurs attentes (n=516)

📈 Augmentation significative (95%) 📉 Diminution significative (95%)

Selon vous, quels sont les facteurs qui font que votre travail n'est pas conforme à vos attentes ?

Les jeunes actifs trouvent que leur travail n'est pas conforme à leurs attentes avant tout en raison de la surcharge de travail ainsi que d'un salaire trop faible.

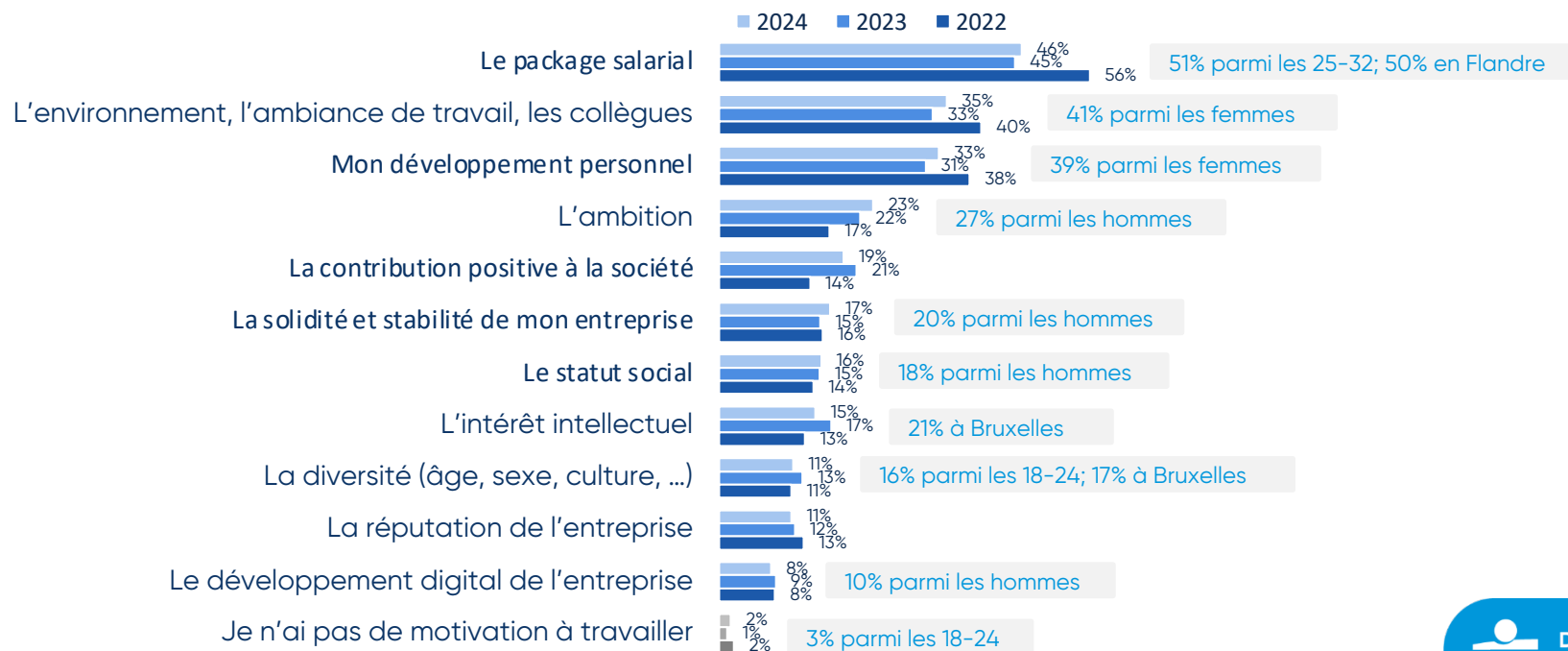


Base: Les répondants qui ont un travail qui ne correspond pas à leurs attentes (n=40)

📈 Augmentation significative (95%) 📉 Diminution significative (95%)

Quels sont selon vous les plus grands facteurs de motivation à travailler ?

Les 3 facteurs de motivation à travailler sont le package salarial, l'environnement/ l'ambiance de travail ainsi que le développement personnel.



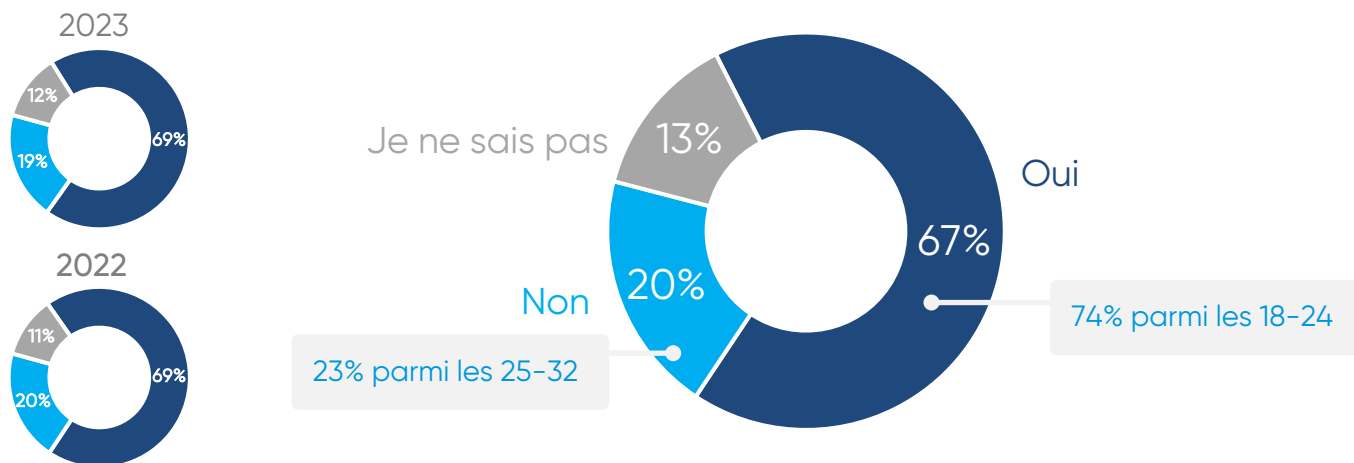
Base: Total (n=750)

📈 Augmentation significative (95%) 📉 Diminution significative (95%)

3 Les jeunes et l'attractivité d'une entreprise

La perception attractive que vous avez/aviez de votre employeur actuel/dernier employeur est/était-elle conforme à la réalité ?

Près de 7 jeunes actifs sur 10 estiment que leur employeur est/était aussi attractif qu'ils l'imaginaient.



Base: Les répondants qui ont déjà une première expérience de travail (n=729)

📈 Augmentation significative (95%) 📉 Diminution significative (95%)

Pour quelles raisons cette perception n'était-elle pas conforme à la réalité ?

La mauvaise qualité du management, le package salarial réel ou la mauvaise ambiance de travail sont à la base de la distorsion entre la perception attractive que les jeunes avaient de leur employeur et la réalité.

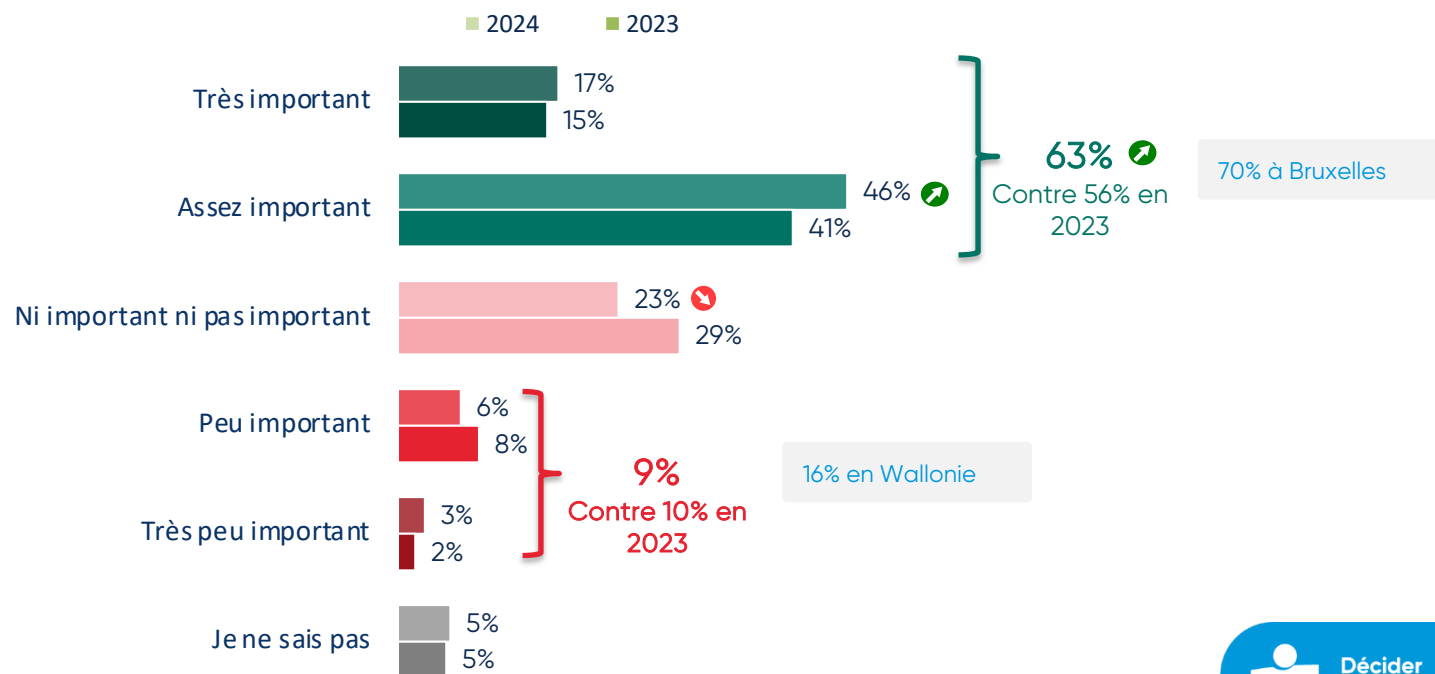


Base: Les répondants dont la perception attractive qu'ils avaient de leur employeur n'est/n'était pas conforme à la réalité (n=143)

📈 Augmentation significative (95%) 📉 Diminution significative (95%)

Le délai et le processus de recrutement sont-ils des critères de choix selon vous pour postuler auprès d'une entreprise ?

Plus de 6 jeunes actifs sur 10 considèrent le délai et le processus de recrutement comme des critères de choix pour postuler.



Base: Total (n=750)

📈 Augmentation significative (95%) 📉 Diminution significative (95%)

Dans le choix d'un employeur, quels sont pour vous les trois éléments les plus importants ?

Le package salarial, l'ambiance de travail et le contenu du job sont les éléments les plus importants dans le choix d'un employeur.



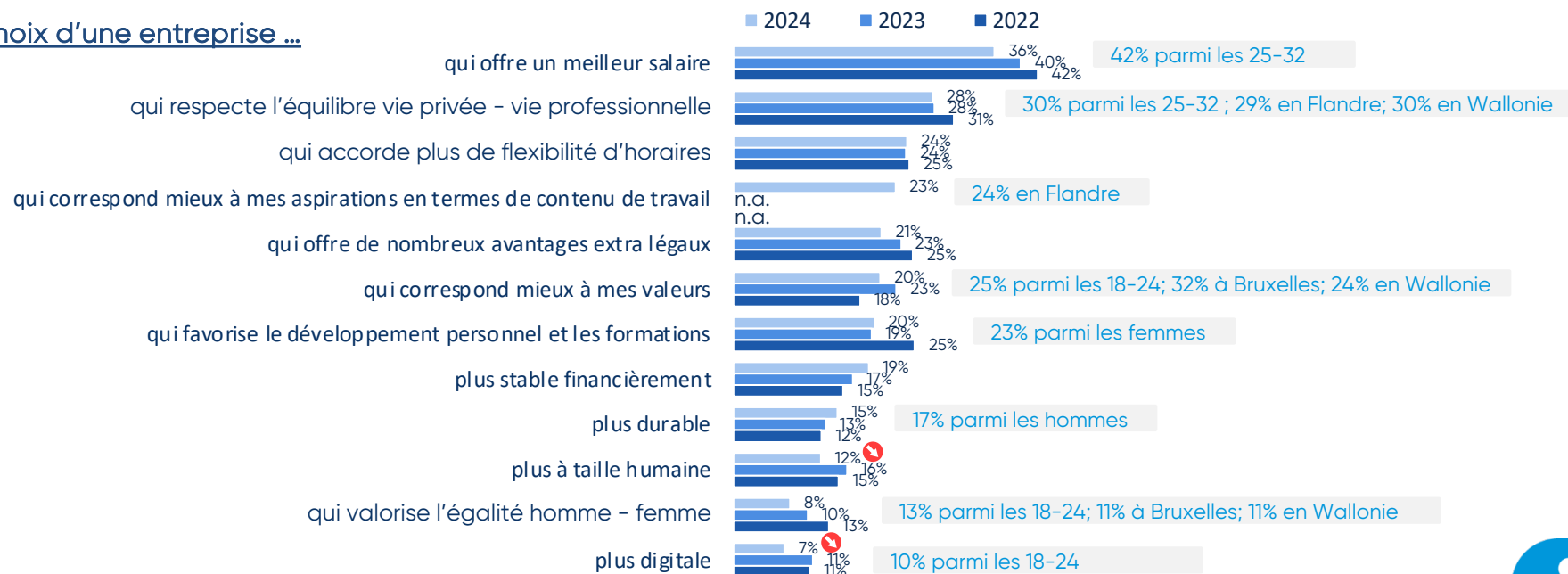
Base: Total (n=750)

📈 Augmentation significative (95%) 📉 Diminution significative (95%)

Selon vous, quelles sont les principales raisons qui pourraient vous faire changer d'employeur ?

Les jeunes actifs pourraient changer d'employeur avant tout en raison d'un meilleur salaire ou d'un meilleur équilibre entre vie privée et vie professionnelle.

Le choix d'une entreprise ...

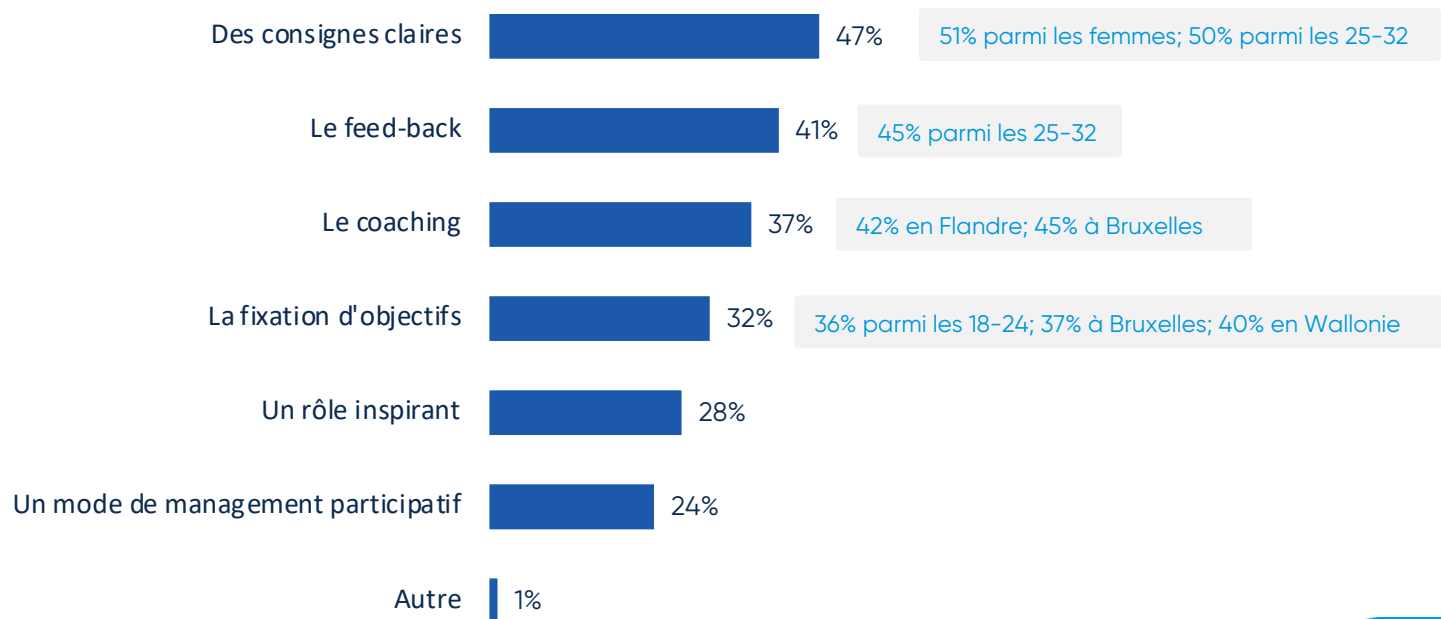


Base: Les répondants qui ont déjà une première expérience de travail (n=729)

📈 Augmentation significative (95%) 📉 Diminution significative (95%)

En termes de management, quels sont les critères auxquels vous accordez le plus d'importance?

Les jeunes actifs accordent le plus d'importance aux consignes claires et au feed-back.

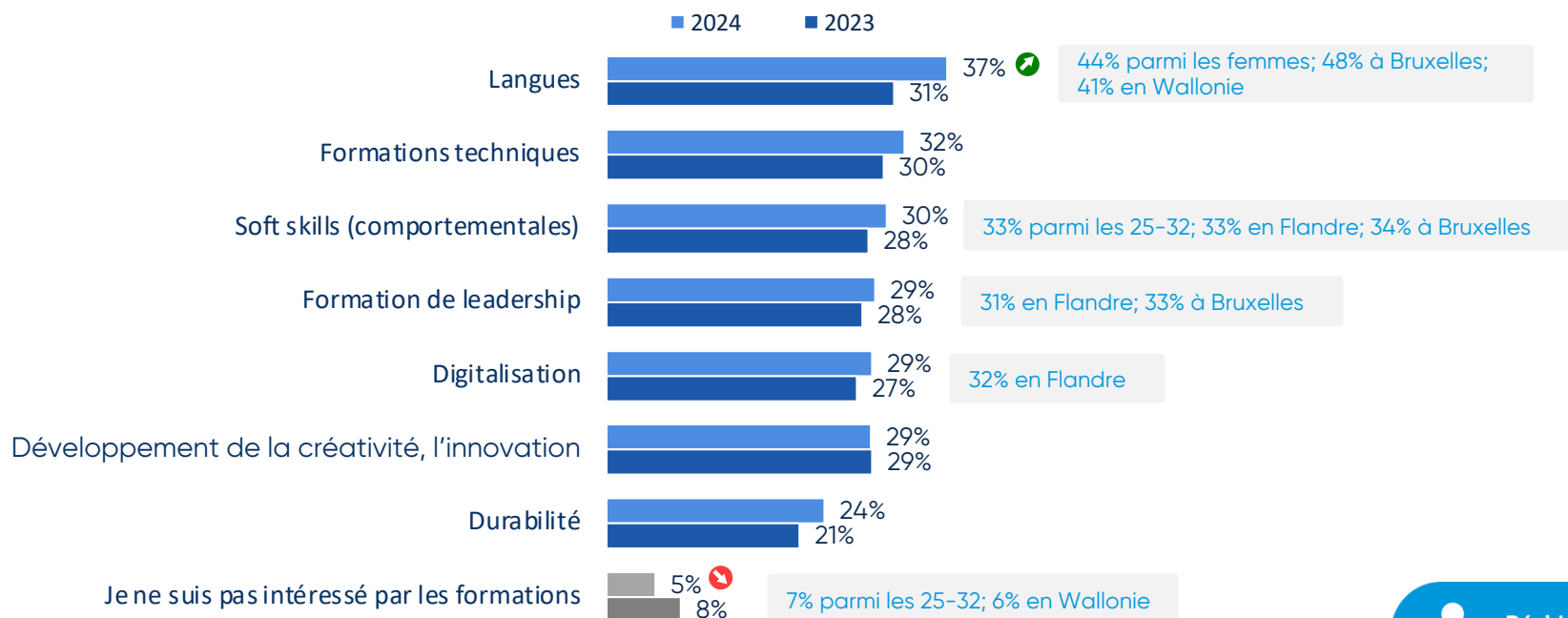


Base:

Total (n=750)

Tous secteurs confondus, quels sont les types de formations qui ont le plus d'importance à vos yeux et que vous souhaiteriez recevoir?

Plus d'un tiers des jeunes actifs serait intéressé de recevoir une formation linguistique.

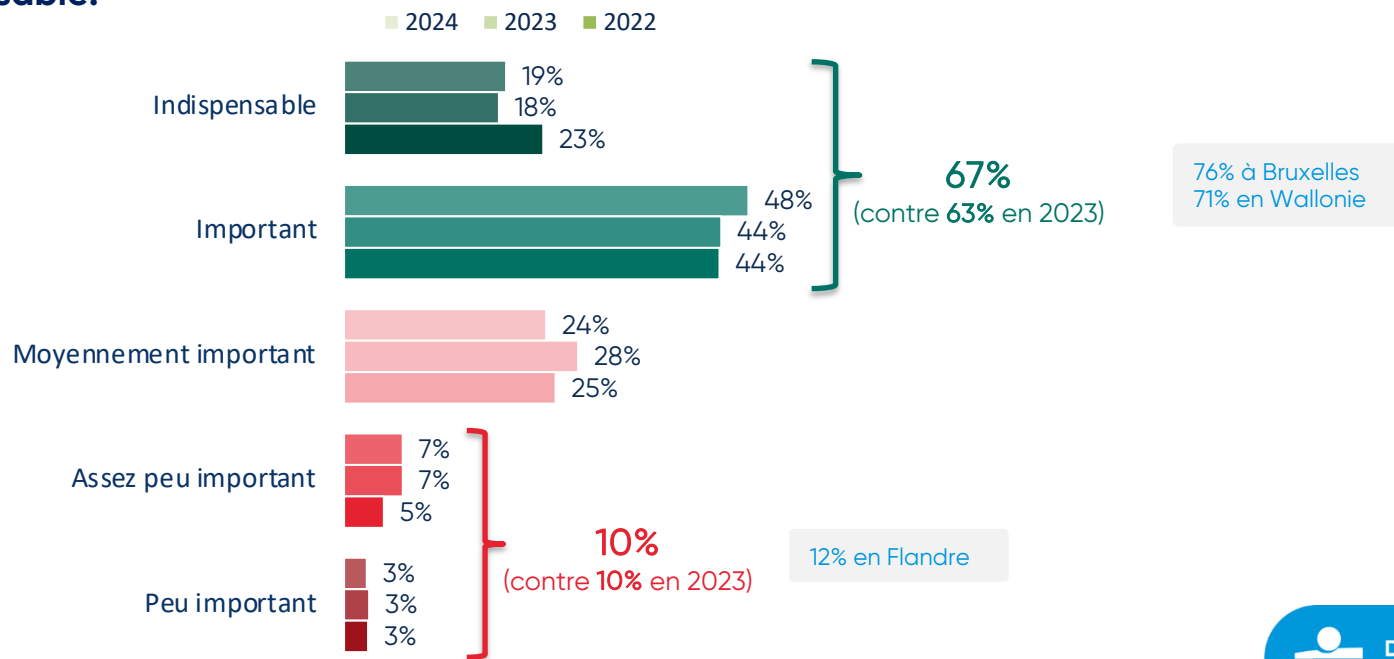


Base: Total (n=750)

📈 Augmentation significative (95%) 📉 Diminution significative (95%)

Selon vous, le fait qu'une entreprise accorde de l'importance à sa politique de durabilité sociale, économique et environnementale est ... ?

Près de 7 jeunes actifs sur 10 considèrent la politique de durabilité d'une entreprise comme importante voire indispensable.

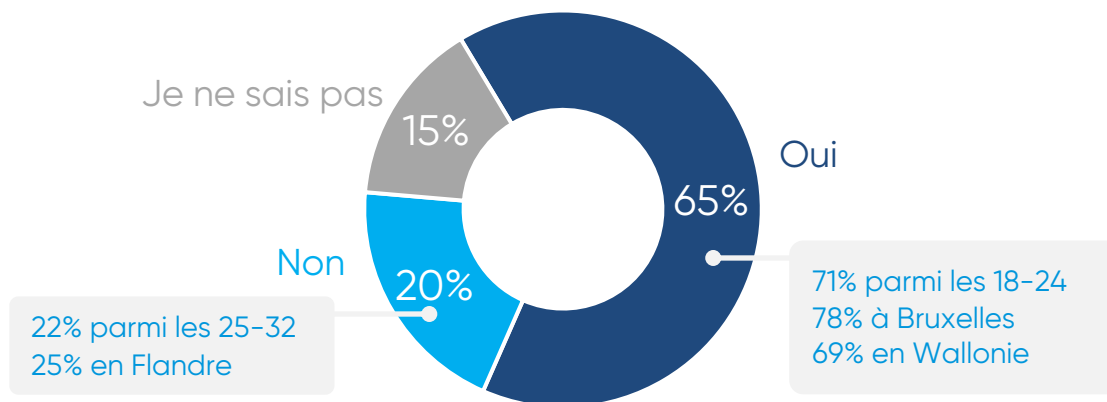


Base: Total (n=750)

📈 Augmentation significative (95%) 📉 Diminution significative (95%)

Selon vous, votre (futur) employeur doit-il jouer un rôle sociétal / être utile envers la société?

Plus de 6 jeunes actifs sur 10 estiment que leur employeur doit jouer un rôle sociétal/être utile envers la société.



Base:

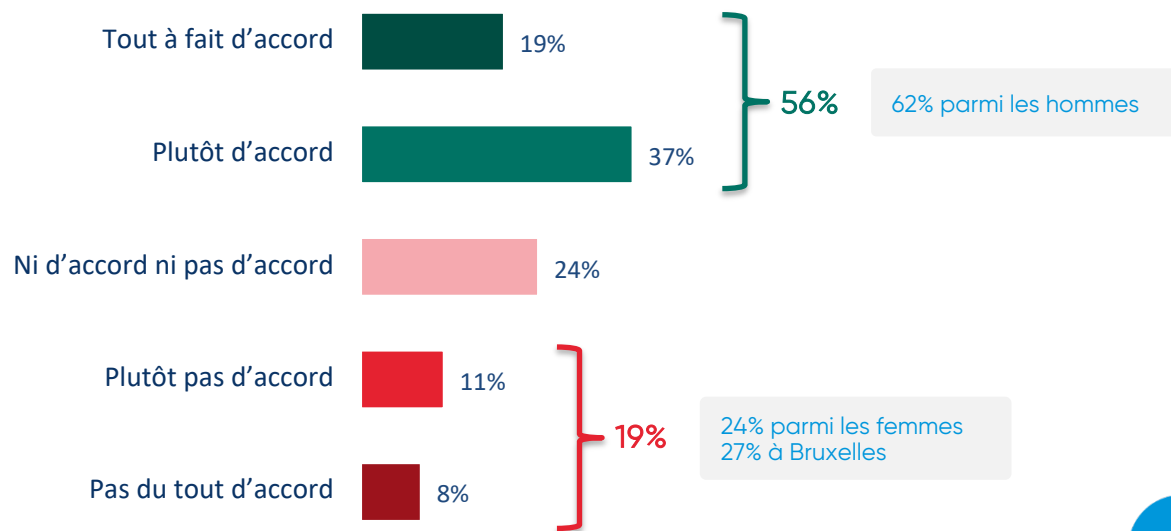
Total (n=750)



Les jeunes et leur vision du travail

Êtes-vous d'accord que les jeunes seraient moins investis dans leur emploi et/ou auraient moins envie de travailler que leurs aînés?

Plus de la moitié des jeunes actifs estiment que les jeunes seraient moins investis dans leur emploi et/ou auraient moins envie de travailler que leurs aînés.

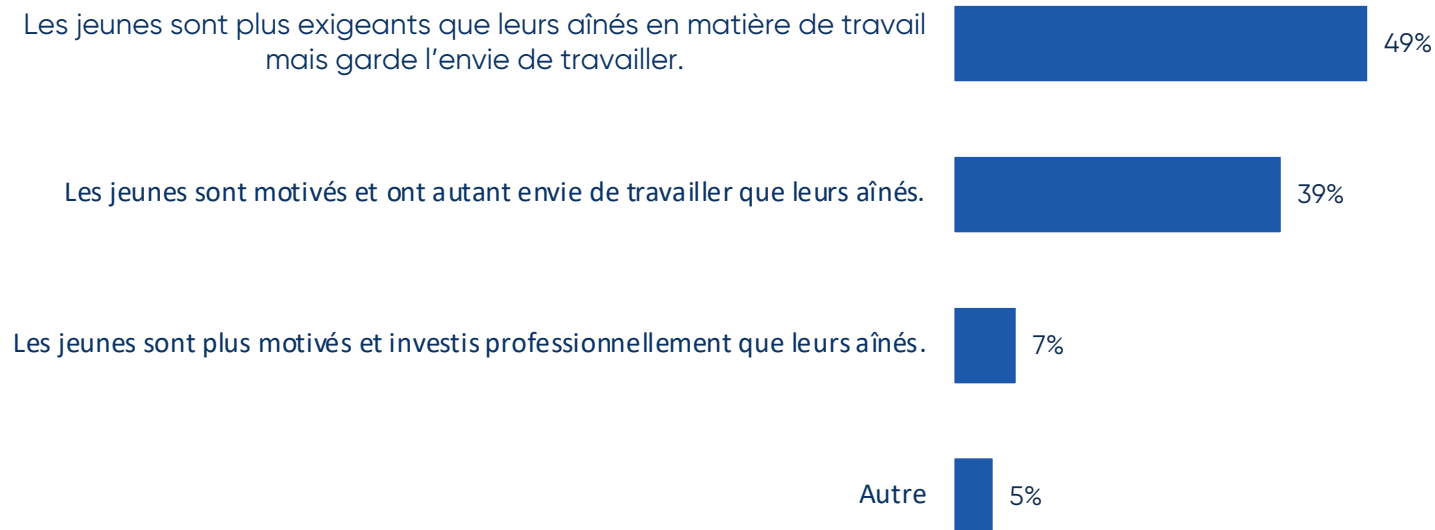


Base:

Total (n=750)

Pour quelle raison n'êtes-vous pas d'accord que les jeunes seraient moins investis dans leur emploi et/ou auraient moins envie de travailler que leurs aînés?

Si les jeunes ne sont pas moins investis dans leur emploi que leurs aînés, s'ils n'ont pas moins envie de travailler que ces derniers, c'est avant tout parce qu'ils sont plus exigeants que leurs aînés en matière de travail et gardent l'envie de travailler.

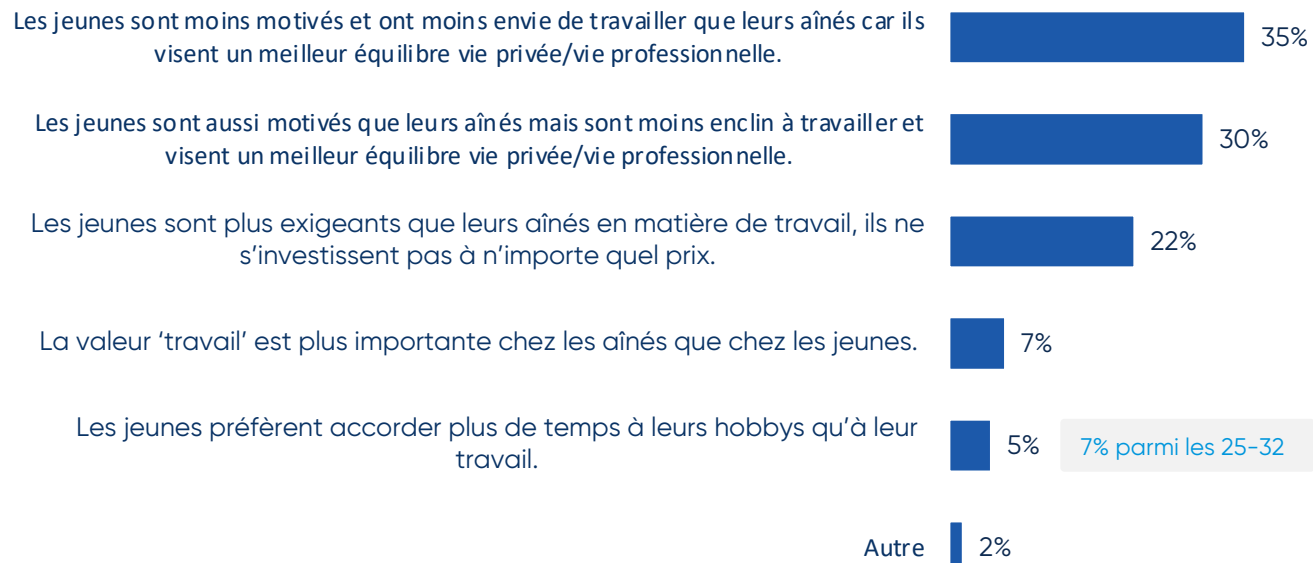


Base:

Ceux qui ne sont pas d'accord avec l'affirmation selon laquelle les jeunes seraient moins investis dans leur emploi et/ou auraient moins envie de travailler que leurs aînés (n=149)

Pour quelle raison êtes-vous d'accord que les jeunes seraient moins investis dans leur emploi et/ou auraient moins envie de travailler que leurs aînés?

Si les jeunes sont moins investis dans leur emploi que leurs aînés, s'ils ont moins envie de travailler que ces derniers, c'est avant tout parce qu'ils privilégient un meilleur équilibre vie privée/vie professionnelle.

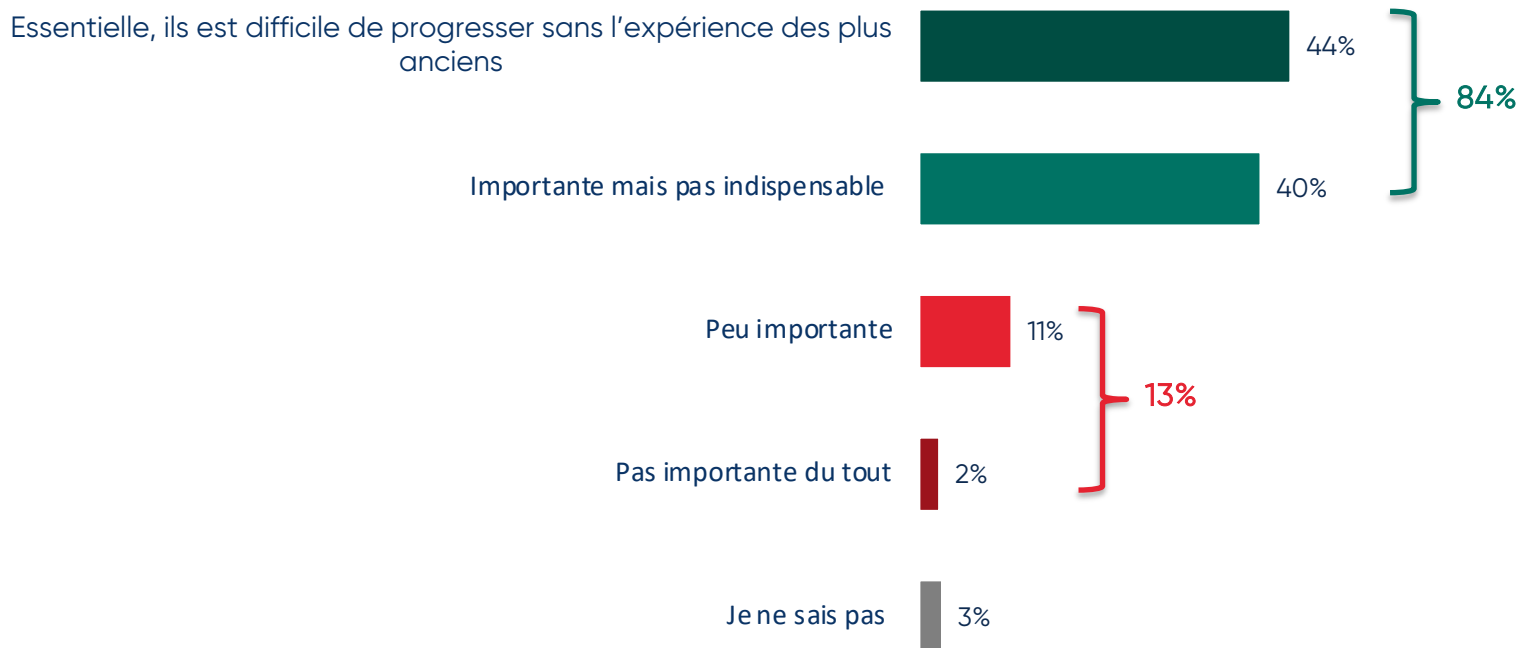


Base:

Ceux qui ne sont pas d'accord avec l'affirmation selon laquelle les jeunes seraient moins investis dans leur emploi et/ou auraient moins envie de travailler que leurs aînés (n=420)

Selon vous, la transmission du savoir et de l'expérience par des collègues plus anciens est...

Pour la majorité des jeunes actifs, la transmission du savoir et de l'expérience par des collègues est importante voire indispensable.

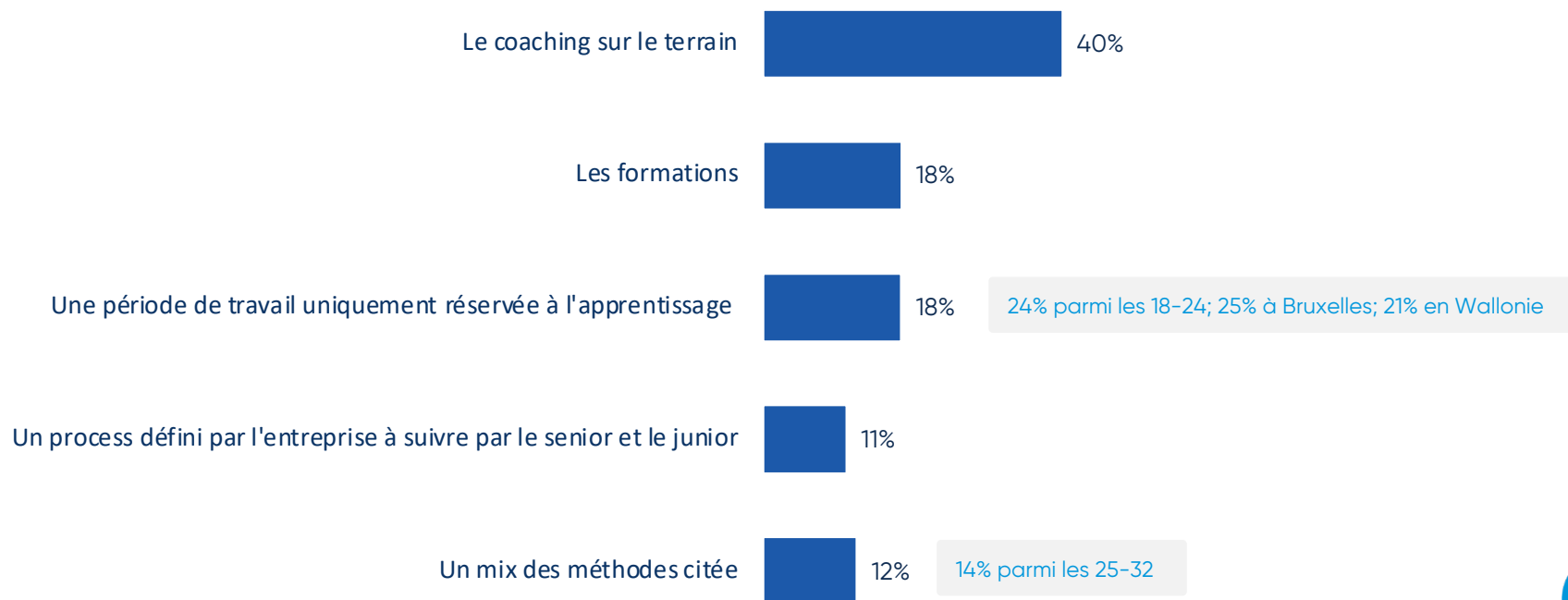


Base:

Total (n=750)

Selon vous, quelle est la méthode la plus efficace pour s'assurer du transfert de connaissances ?

Le coaching sur le terrain semble être de loin la méthode la plus efficace pour s'assurer du transfert de connaissances.

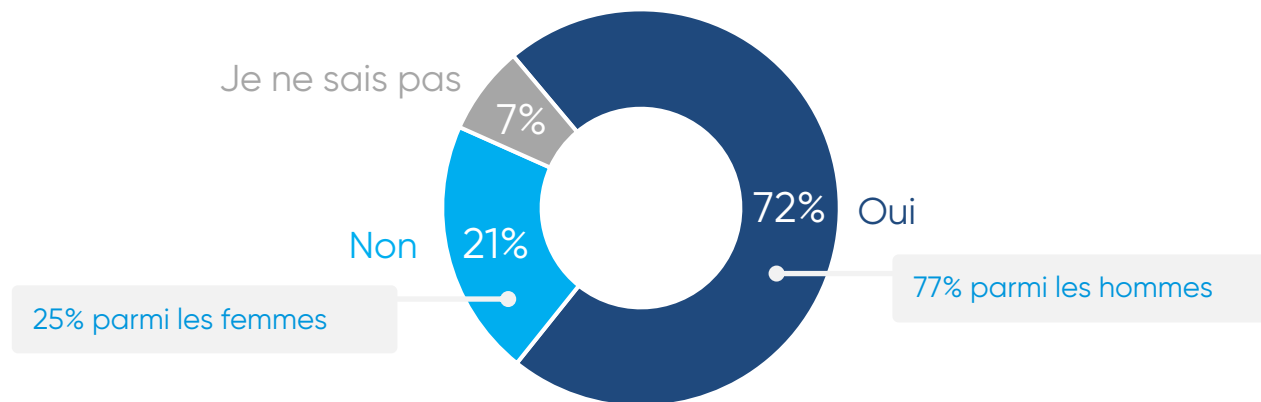


Base:

Total (n=750)

Dans votre emploi actuel ou passé, avez-vous bénéficié/bénéficiez-vous d'une forme de transmission de savoir mise en place par vos collègues directs ou par l'organisation ?

Parmi les jeunes qui ont déjà travaillé, 7 sur 10 bénéficient ou ont bénéficié de la transmission de savoir, donnée par leurs collègues directs ou par l'organisation.

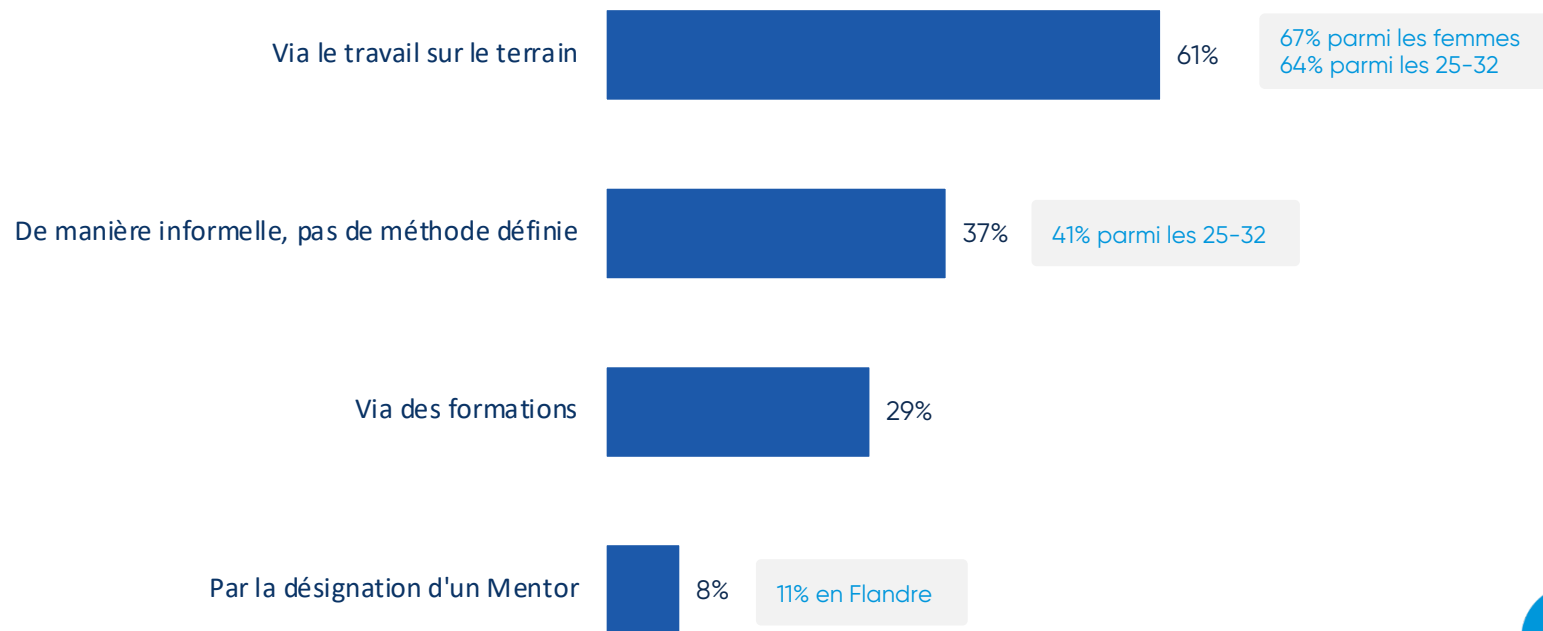


Base:

Les répondants qui ont déjà une première expérience de travail (n=729)

De quelle manière s'est opérée cette transmission ?

La transmission du savoir s'est faite principalement via le travail sur le terrain.



Base:

Les répondants ayant bénéficié d'une forme de transmission de savoir lors de leur emploi actuel ou précédent (n=521)



Conclusions

Le défi de l'employeur

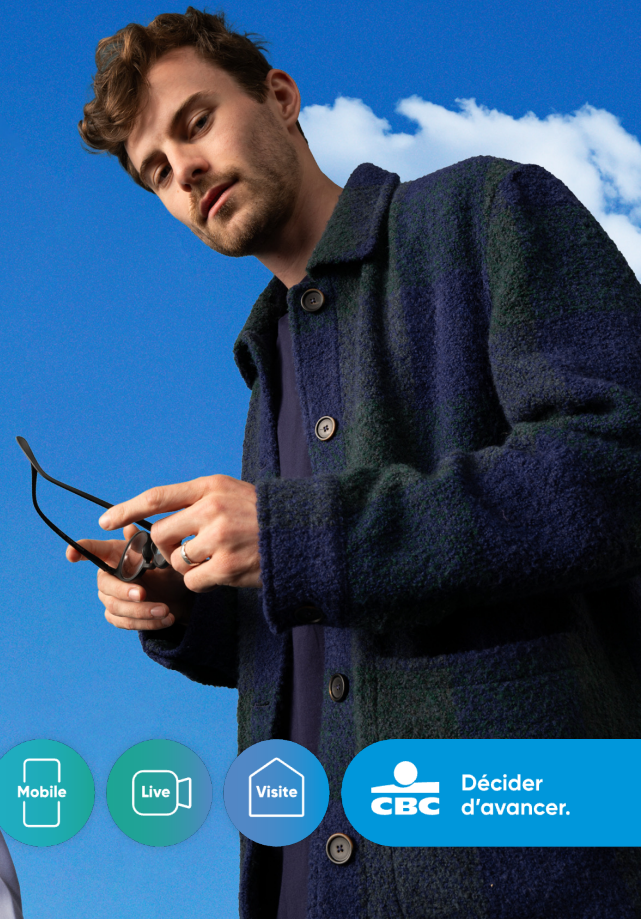
*Les jeunes restent motivés, sont plus exigeants, cherchent majoritairement la stabilité, la sécurité et l'encadrement. Ils veulent travailler mais **autrement...***

Combiner une proposition **créative** avec :

- un package salarial attractif,
- une flexibilité dans le travail pour l'équilibre vie privée-professionnelle,
- un bien-être au quotidien,
- un développement personnel,
- une réelle valeur ajoutée de la fonction
- une culture du feed-back...

→ Un défi pour l'employeur aujourd'hui dans l'attractivité et la rétention des jeunes

Merci!



Décider d'avancer.